

# Investing in Healthcare

## Breaking down the silos

16 October 2013 / Brussels . Hosted by Antonya Parvanova MEP

Organised by



Supported by



### Highlights Fit for Work Europe Summit door Centrum Werk Gezondheid, oktober 2013

Op 16-17 oktober 2013 vond de jaarlijkse Fit for Work Europe Summit plaats, een uitwisselbijeenkomst tussen politiek, beleid en praktijk die op Europees niveau actief zijn op het gebied van chronische spier- en gewrichtsaandoening (MSD, musculoskeletal disorders) en zich inzetten op het thema werk. Tevens vond een netwerksessie plaats met de voorzitters van de diverse nationale netwerken, waaronder het platform Fit for Work Nederland waarvan st. Centrum Werk Gezondheid voorzitter is.

#### In 6 minuten kennismaking met Fit for Work Europe

Bekijk dit videofragment over Fit for Work en maak gelijk kennis met de co-presidents.

[http://www.youtube.com/watch?feature=player\\_embedded&v=qfPQWq\\_PnTI](http://www.youtube.com/watch?feature=player_embedded&v=qfPQWq_PnTI)

De bijeenkomst dient als middel om het beleid en de initiatieven van dit netwerk verder vorm te geven, zoals een Call to action for Early Intervention bij MSD. De summit in 2013 was vooral gericht op samenwerking tussen diverse beleidsterreinen, zoals VWS en SZW, en dan vooral op zoals de naam aangeeft 'Breaking down the silos'. Van beide ministeries was vanuit Nederland een vertegenwoordiger bij deze Summit aanwezig: Sonja Bleuland van Oordt namens VWS en Hayo van der Brugge, hoofd afdeling Gezond Werken vanuit ministerie SZW.

Dit document biedt een kort overzicht van opvallende zaken, uitspraken en websites die gedurende deze twee dagen naar voren zijn gekomen. Het gaat om wat vanuit Centrum Werk Gezondheid is opgevallen tijdens de summit: het overzicht biedt geen volledig verslag.

De formele Highlights Fit for Work Europe Summit October 2013, de presentaties en de Call to Action vindt u op: <http://www.fitforworkeurope.eu/highlights-in-2013.htm>

Meer informatie over de Summit staan op: <http://www.fitforworkeurope.eu/annualsummit.htm>

#### Werknemers aan het woord over vroege interventie

Twee video's waarin een werknemer vertelt over het belang van vroege interventie en de behandeling ter ondersteuning van werkbehoud en het omgaan met de aandoening:

werkneemster met carpaal tunnel syndroom, werkzaam als schoonmaakster in Spanje:  
[http://www.youtube.com/watch?feature=player\\_embedded&v=gzBJIsU27g](http://www.youtube.com/watch?feature=player_embedded&v=gzBJIsU27g) (3.48 min)

werkneemster met Ankylosing Spondylitis (AS) in Noorwegen:  
[http://www.youtube.com/watch?feature=player\\_embedded&v=HpSofGt6lf8](http://www.youtube.com/watch?feature=player_embedded&v=HpSofGt6lf8) (4.44 min)

Voorafgaand aan de bevindingen, volgt eerst een introductie van Fit for Work Europe, Fit for Work Nederland en de initiatieven op dit gebied.

#### Fit for Work Europe - helping people stay at work

Fit for Work Europe is a multi-stakeholder Coalition, driving policy and practice change across the work and health agendas. The network is composed of healthcare professionals, economic experts, employers, professional medical and patient associations, national groups and international organisations.

The network in short:

- The aim is to change the way MSDs are always perceived as disabling conditions which prevent people from working. Fit for Work research shows that with the right support, many people with MSDs can return to work and that most people want to return to work.
- The vision of Fit for Work Europe is to raise awareness of the facts around MSDs so that effective policies and innovative clinical practice support people with MSDs to return and stay in work.



Fit for Work Europe a project led by The Work Foundation and managed by four Co-presidents, each bringing a different perspective to the four workstreams – research, clinical work, policy and health economics – of the coalition:

- Prof Stephen Bevan, Founding President of Fit for Work Europe and Director of the Centre for Workforce Effectiveness at the Work Foundation
- Prof Paul Emery, Former President of EULAR, University of Leeds
- Prof Dame Carol Black, Principal of Newnham College Cambridge, Expert Adviser on Health and Work to the Department of Health, England
- Dr Antonia Parvanova, Member of the European Parliament

Fit for Work Europe is supported by AbbVie and GE Healthcare.

Meer informatie is te vinden op: [www.fitforwerkeurope.eu](http://www.fitforwerkeurope.eu)

#### Infographics MSD

Bekijk hier in één oogopslag de belangrijkste cijfers rond MSD:

<http://www.fitforwerkeurope.eu/impact-of-musculoskeletal-disorders-infographic.htm>

#### Fit for Work Nederland – gericht op werkbehoud met MSD

Goed werk is goed voor iedereen, dat is de visie van het platform Fit for Work Nederland, ook of wellicht juist voor mensen met een chronische aandoening. Goed werk biedt inkomen, een structuur, zingeving, sociale contacten en draagt bij aan waardering en een vermindering van de klachten als gevolg van de aandoening.



In Nederland zijn werknemer en werkgever samen aan zet bij werken met een chronische aandoening, maar dit kan niet zonder dat het systeem van zorg- en hulpverleners er omheen eveneens de focus heeft op werkbehoud en terugkeer naar werk. Het Platform Fit for Work, bestaande uit relevante stakeholders op het gebied van werken met MSD, vraagt aandacht voor het belang van werkbehoud bij MSD en ontwikkelt materialen om belanghebbenden – werknemers, werkgevers, zorgprofessionals, hulpverleners et cetera – hierbij te ondersteunen.

De handvatten zijn:

- Checklisten Fit for Work voor werknemers, werkgevers, specialisten, verpleegkundigen, huisartsen, fysiotherapeuten, arbeidsdeskundigen en andere professionals om de aandacht voor werkbehoud bij MSD in de praktijk vorm te geven.
- Bijeenkomsten, in de vorm van congressen en policy breakfasts.
- Beeldvorming beïnvloeding, door het initiëren van pilots op dit gebied, via het netwerk van de platformleden en het bieden van overzichtsstudies zoals de Quickscan Fit for Work? Spier- en gewrichtsklachten en de Nederlandse arbeidsmarkt.



Het platform maakt gebruik van de internationaal breed georganiseerde Fit for Work Europe Coalition. Meer informatie: [www.fitforwork.centrumwerkgezondheid.nl](http://www.fitforwork.centrumwerkgezondheid.nl)



## Summit Highlights

### Quotes

Enkele uitspraken die tijdens de summit zijn gedaan over het belang van werkbehoud bij een chronische aandoening zoals MSD:

- *Healthy people, healthy workforce, healthy economy.*
- *Every minister is a health minister.*
- *Ensure patients pay taxes, rather than consuming taxes.*
- *A lot of problems with work are common, and are not disease specific or MSD specific. These concern problems related to working atmosphere, the management style et cetera.*
- *Never going back syndrome of employees: I want to work, but not there. If the environment is toxic, and the management is toxic, you can invest in early intervention but it will not result in staying at work.*
- *Work as therapy.*
- *Work as clinical outcome.*

### Perspectives

Clinical	workability as a clinical outcome
Economics	health as an investment, benefit to the country (GBP)
Policy-social	health in all policies, work in all health policies

### Early intervention

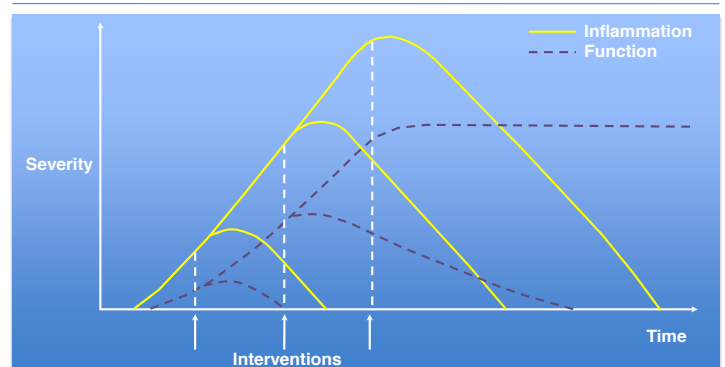
Fit for Work Europe zet de komende tijd sterk in op "early intervention" als methode. Samengevat houdt dit in dat een werknemer met klachten in een vroeg stadium een doorverwijzing krijgt, dat vroegdiagnostiek plaatsvindt en dat de behandeling zo spoedig mogelijk start indien nodig. Met als uitkomst dat mensen snel terug kunnen keren naar het werk.

Onderstaande slide uit de presentatie van Juan Rover en Paul Emery over early intervention aanpak in Spanje en the UK geven de uitgangspunten weer (links) en de resultaten van een eerdere interventie op de duur van klachten als gevolg van RA (Reumatoïde Artritis).

### Early Intervention Clinic Principles

- Rapid referral
- Rapid assessment
- Expert assessment:
  - Confirm diagnosis
  - Confirm appropriate management
  - Simple intervention for 90% of patients referred
  - Patient education and engagement
  - Early discharge to return to work

### Effect of RA Disease Duration on Inflammation and Function



Uit onderzoek blijken goede resultaten met deze aanpak, dit vormt de aanleiding om vanuit Fit for Work Europe het early intervention model als uitgangspunt te nemen, onder andere in de vorm van Call to action.

### Klinische insteek Early Intervention

De klinische insteek van Early Intervention heeft te maken met het gegeven dat nog niet in alle landen er sprake is van vroegdiagnostiek en mensen in een vroeg stadium van hun aandoening toegang hebben tot specialistische zorg op het gebied van MSD. Zo zijn er in Spanje weinig

reumatologen beschikbaar. De specialisten benadrukken dat vroege interventie ook medisch gezien nodig is omdat MSD de neurologische paden beïnvloeden en hoe langer dit kan plaatsvinden door het uitblijven van behandeling, hoe groter het effect van de aandoening is op de gezondheid en het welbevinden.

In the UK speelt bij het belang van early intervention mee dat werknemers direct als ziek gemeld staan terwijl er nog geen diagnose is. Deze 'sick note/fit note' heeft gevolgen voor het inkomen.

#### **Fit Note UK**

Binnen Fit for Work Europe komt ook regelmatig de Fit Note langs, zoals in de Call to Action. In the UK geeft de huisarts aan of iemand fit genoeg is om te kunnen werken. De huisarts kan bij het komen tot deze beoordeling gebruik maken van een telefonische hulpdienst bemand door experts op het gebied van werk en gezondheid. Voorheen was 'Sick note' de naam van dit huisartsenbriefje. Op basis van onderzoek genaamd 'Working for a healthier Tomorrow' onder leiding van

Dame Carol Black is de naam van dit briefje veranderd in 'Fit note' met een focus op de mogelijkheden ipv op de ziekte. The UK kent ook fit for work services, ondersteund vanuit de overheid, gericht op spoedige terugkeer naar werk van zieke werknemers in het MKB. Dame Carol Black is één van de vier co-presidents van Fit for Work Europe en vervult een belangrijke ambassadeurs- en leidende rol binnen het netwerk.

#### **Nederland: vroege interventie**

In Nederland is een netwerk van revalidatiecentra gericht op vroege interventie en verenigd onder dezelfde naam: [www.vroegeinterventie.nl](http://www.vroegeinterventie.nl). De Stichting Vroege Interventie Revalidatiezorg ondersteunt mensen met een aandoening die dreigen uit te vallen in de vorm van arbeidsrevalidatie. Vroege Interventie is lid van het Platform Fit for Work Nederland.

#### **Werk als klinische uitkomstmaat**

Tijdens de ambassadors meeting van Fit for Work Europe is vanuit Nederland bij de Early Intervention aandacht gevraagd voor werkvermogen als klinische uitkomstmaat, naast het belang van vroegdiagnose en behandeling om zodoende terugkeer naar werk mogelijk te maken. In Nederland is het programma Target@Work gericht op werk als behandeldoel van reumatologen.

#### **Werken met enige pijn, veel vaker geaccepteerd**

Tijdens de summit kwam naar voren dat werken met enige mate van pijn steeds vaker geaccepteerd is bij zowel patiënten als behandelaars.

#### **Proefschrift werken met pijn**

Uit onderzoek blijkt dat werken ook effectief kan zijn in pijnvermindering doordat werk afleiding en energie biedt. Dit blijkt onder meer uit het proefschrift 'Working with Pain' van Haitze de Vries. Promotor Michiel Reneman, hoogleraar Revalidatiegeneeskunde in het bijzonder pijnrevalidatie en arbeidsrevalidatie bij het UMCG Centrum voor Revalidatie, is lid van Platform Fit for Work Nederland.

<http://dissertations.ub.rug.nl/faculties/medicine/2012/h.j.de.vries/>

#### **Veilig en gezond werken als voorwaarde voor werkbehoud**

Om uit arbeidsuitval te voorkomen, is The European Agency for Health and Safety at Work (EU-OSHA) een project gestart om te bekijken welke arbeidsomstandigheden nodig zijn bij een ouder wordende werkende beroepsbevolking. Het project is genaamd: "Safer and Healthier Work at any age: OSH in the context of an aging workforce".



Het initiatief is gestart vanuit de visie dat het verbeteren van de arbeidsomstandigheden, van jong en oud, één van de manieren is om uitval als gevolg van chronische aandoeningen bij oudere werknemers te voorkomen. Zie voor de presentatie van Sarah Copsey:  
<http://www.scribd.com/doc/179540762/Sarah-Copsey-Fit-for-Work-Europe-Summit-2013-pdf>

Hoewel Copsey voorzichtig wil zijn met het bestempelen van doelgroepen, zoals werknemers met een chronische aandoening en 'oudere werknemers' ivm stigmatisering, heeft EU-OSHA eveneens informatie over veilig en gezond werken specifiek gericht op deze groepen werknemers.

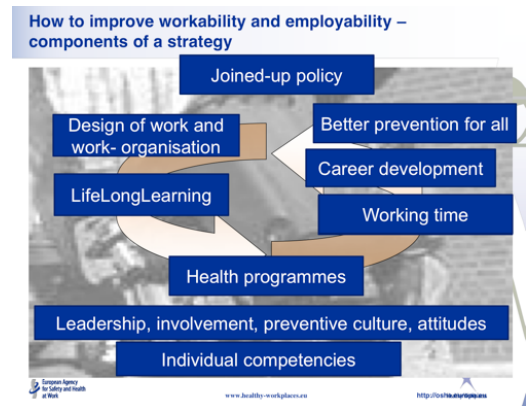
Werknemers met een chronische aandoening:  
[https://osha.europa.eu/nl/priority\\_groups/disability](https://osha.europa.eu/nl/priority_groups/disability)  
<https://osha.europa.eu/nl/publications/factsheets/53/view>

Oudere werknemers: [https://osha.europa.eu/nl/priority\\_groups/ageingworkers](https://osha.europa.eu/nl/priority_groups/ageingworkers)

### **Relatie dynamiek in loopbaan, leefstijl en werkbehoud - ook bij chronische aandoening**

Dezelfde spreker, Sarah Copsey van EU-OSHA benadrukt eveneens het belang van onder meer loopbaanontwikkeling en aandacht voor leefstijl voor aan het werk blijven met een chronische aandoening als onderdeel van duurzame inzetbaarheid.

Bij leefstijl kwam onder meer het belang van bewegen tijdens het werk aan bod: mensen zijn niet gemaakt om hele dagen te zitten.



### **Bandenorganisatie Continental als goed praktijkvoorbeeld**

Ralf Diemer, Head, Brussels office, German Automobile Industry Association vertelt meer over het beleid bij Continental, gericht op werk en gezondheid. Continental heeft 60.000 werknemers maakt onderdeel uit van de Volkswagen Groep, met in totaal 500.000 werknemers wereldwijd.

- De aandacht voor gezondheid maakt onderdeel uit van Corporate Social Responsibility (CRS/MVO) gericht op het imago als aantrekkelijk werkgever om zodoende personeel te werven. Zo is het lastig om goed technisch opgeleide werknemers te vinden.
- Gezondheid valt onder de noemer 'industrial hygiene health and safety', en is daarmee gekoppeld aan veiligheid met 'zero incidence' als indicator voor de bedrijfsvoering.
- Binnen de organisatie delen ze goede voorbeelden. Bij het openen van een nieuwe productiesite nodigt de fabriek leveranciers uit om zo met eigen ogen te kunnen zien hoe de banden op een veilige en gezonde manier geproduceerd worden.
- Elke productiesite heeft een eigen lokaal netwerk van zorgaanbieders om snelle doorverwijzing van werknemers met gezondheidsproblemen mogelijk te maken.

Vanuit de Volkswagen groep is er het 'Audi BKK' health insurance programma gericht op de 'health protection & health promotion', met onder meer aandacht voor ergonomische werkplekken, gezonde voeding in de bedrijfsrestaurants en leefstijlcursussen.

<http://www.audibkk.de/start.html>

### **Verzekeringssysteem**

De VS en Brazilië zijn momenteel de enige twee landen die 'financial & healthcare indicators' combineren in het belasting- en verzekeringssysteem. Bijvoorbeeld hoeveel uren iemand weer kan werken als gevolg van een bepaalde behandeling, wat de ervaring van de werkende patiënt is met de behandeling en of snelle doorverwijzing nodig is in verband met werk. Het combineren van deze twee indicatoren heeft te maken met het private systeem: de werkgever betaalt de zorgkosten van de werknemer. Het meer kritisch kijken wat een werknemer aan zorg nodig heeft, ook om aan het werk te blijven, kan kosten reducerend werken. Zo krijgt iedereen nu bijvoorbeeld hetzelfde aantal fysiotherapie behandelingen omdat dit aantal vergoed wordt.

----